

Pesquisa indica segundo turno em Montes Claros

A pesquisa do Instituto SigDados, realizada em 22 e 23 de agosto, indica uma alta probabilidade de segundo turno em Montes Claros para 27 de outubro. O vi-

ce-prefeito Guilherme Guimarães lidera com 38% das intenções de voto, seguido pelo ex-prefeito Ruy Muniz com 17,2%. Quando consideradas as chapas

completas, a chapa Guilherme Guimarães e Otávio Rocha mantém 38%, enquanto Ruy Muniz e Luciana Santana somam 18,7%. **PÁGINA 3**

MONTAGEM/ARQUIVO PESSOAL



Guilherme Guimarães (UB), Ruy Muniz (PSB) e Délio Pinheiro (PDT) lideram a disputa municipal este ano

Crise hídrica

Na última terça-feira (3), uma reunião da AMAMS abordou os graves impactos da seca no Norte de Minas. Dados mostram que 3.550 comunidades rurais e cerca de 20 mil famílias enfrentam dificuldades com água e alimentos. A situação é crítica, com mais de 150 dias sem chuva e um déficit hídrico alarmante. Além disso, a previsão é de que a situação só melhore a partir de novembro. **PÁGINA 4**

ASSEMBLEIA DE MINAS



Região sofre com as consequências da seca

Experiência inclusiva

No dia 21 de setembro, MOC sediará o Festival Paralímpico Loterias Caixa 2024, promovido pelo Comitê Paralímpico Brasileiro (CPB) no Centro Universitário Funorte. Com inscrições abertas até 16 de setembro, o evento visa promover a inclusão social e interação entre alunos com e sem deficiências, oferecendo modalidades desportivas adaptadas. O festival é voltado para jovens de 7 a 20 anos. **PÁGINA 7**

PAULO LUCIANO/ DIVULGAÇÃO



Objetivo é divulgar o esporte paralímpico

Opinião

O futuro do trabalho

Charles Schweitzer*

Com o advento da internet, o mercado de trabalho passou por diversas transformações ao longo dos últimos 30 anos. Houve um aumento da conscientização das pessoas sobre a importância do bem-estar nas empresas. Antes mesmo de aceitar uma oportunidade, os candidatos a uma vaga de emprego pesquisam pelo pacote de benefícios e como conciliar a jornada de trabalho com a vida pessoal.

Após o cenário da pandemia de Covid-19 nos anos de 2020 a 2022, a pauta de bem-estar ganhou ainda mais força nas organizações, que estão tendo que definir novas expectativas e demandas. Dentro desse contexto, o mercado de benefícios ganha protagonismo como uma peça fundamental no quebra-cabeça do futuro do trabalho.

Hoje, os benefícios flexíveis ocupam o espaço do que antes era um pacote tradicional, padronizado com poucas opções para além do previsto na CLT (Consolidação das Leis Trabalhistas). As soluções são mais adaptáveis às necessidades individuais dos colaboradores e empresas.

Existem benefícios que vão desde vale compras para produtos de higiene íntima, alimentação para pets, produtos de academia, abastecimento de veículos, dentre tantas outras possibilidades. Por meio de plataformas digitais, os colaboradores podem gerenciar os benefícios de forma simples e intuitiva, acessando informações e serviços a qualquer hora e lugar.

Um dos avanços do setor é a preocupação com a diversidade e inclusão, com benefícios que passam por políticas de licença parental, até mesmo iniciativas que promovam a equidade de gênero e o combate à pobreza menstrual, o que também é reflexo da mudança de mentalidade das empresas que estão compromissadas com a responsabilidade social.

Porém, apesar de todos os avanços, as HRTechs podem enfrentar desafios em um médio e longo prazos, principalmente em termos de sustentabilidade financeira e em cenários econômicos instáveis. Por isso, essas star-

Após o cenário da pandemia de Covid-19 nos anos de 2020 a 2022, a pauta de bem-estar ganhou ainda mais força nas organizações, que estão tendo que definir novas expectativas e demandas

tups devem buscar pelo equilíbrio entre benefícios competitivos e viabilidade econômica das soluções, o que requer otimização de processos e parcerias estratégicas.

Outro ponto relevante é acompanhar as rápidas mudanças nas expectativas dos colaboradores e do mercado. O que hoje é importante, amanhã pode não ser mais. As empresas e HRTechs precisam estar atentas às tendências e antecipar essas demandas.

A meu ver, o futuro do mercado de benefícios não será definido apenas pelos avanços tecnológicos e suas novas tendências, mas sim pela capacidade das organizações em inserir os colaboradores para o centro de suas estratégias, proporcionando um ambiente de trabalho saudável, onde todos possam prosperar e ganhar em qualidade de vida. E você? O que tem investido em sua empresa?

*CEO da Tanto

Entre o cuidar e o ser cuidado

Karina Stryjer*

Ser psicólogo é uma jornada que envolve a gestão constante de informações emocionais complexas. A exposição contínua a problemas e conflitos dos pacientes pode gerar um grande desgaste emocional. É crucial estar atento a esses desafios para prevenir a exaustão física e mental que podem surgir durante a prática profissional.

Um dos pontos mais delicados desta atuação é o excesso de empatia. A capacidade de se colocar no lugar do outro é essencial para que o processo terapêutico ocorra de forma genuína e fluida. No entanto, quando essa empatia ultrapassa os limites saudáveis, pode ocorrer a fadiga por compaixão - um estado de exaustão que resulta do excesso de cuidado. Esse desequilíbrio compromete não só a qualidade do atendimento, mas também a saúde mental do próprio psicólogo.

Outro risco constante é o burnout, um esgotamento profundo causado por cargas de trabalho excessivas, agendas lotadas sem pausas adequadas, falta de apoio ou expectativas irrealistas sobre o progresso dos pacientes. Além disso, a pressão para manter uma imagem de "superherói" ou de perfeição pode ser avassaladora. É imprescindível que o psicólogo entenda seus próprios limites, pratique o autoconhecimento e estabeleça uma rotina saudável de autocuidado.

Os sintomas de burnout incluem exaustão emocional, despersonalização - a sensação de distanciamento ou desumanização dos pacientes - e uma percepção de baixa realização pessoal e ineficácia. O maior desafio é manter o compromisso com a ética profissional. É preciso praticar constantemente o que é pregado, pois os profissionais que cuidam da saúde mental e bem-estar lidam com a expansão e o desenvolvimento da consciência.

O apoio por meio da supervisão e do suporte de colegas experientes é uma ótima saída, não só para compartilhar experiências sobre os pacientes, mas também para processar as próprias vivências. O autoconhecimento deve ser priorizado e é essencial incluir práticas de relaxamen-

O autoconhecimento deve ser priorizado e é essencial incluir práticas de relaxamento, respiração e um equilíbrio saudável entre vida pessoal e profissional.

to, respiração e um equilíbrio saudável entre vida pessoal e profissional.

A terapia pessoal também é fundamental para que o psicólogo não se confunda com as questões de seus pacientes, permitindo que compreenda seu próprio momento de vida. É necessário que o psicólogo reconheça que, para cuidar do outro, precisa antes cuidar de si. Isso requer planejamento, além de criar e priorizar espaços na agenda para momentos de autocuidado. Dessa forma, o cuidado com os pacientes se torna mais leve e eficaz.

Quando notamos que algo está além do nosso controle, é importante aumentar os momentos de pausa, incorporar técnicas de relaxamento e meditação - que auxiliam no foco e na atenção plena - e incluir atividades físicas na rotina, o que pode ajudar na gestão do estresse. Além de melhorar a saúde física, essas práticas possibilitam novas conexões sociais e momentos de lazer.

O perigo surge quando o psicólogo acredita ser imune às questões do adoecimento emocional e se nega a buscar ajuda. A supervisão, que oferece suporte técnico e emocional, é vital. Ela cria um espaço seguro para o compartilhamento e aprendizado, permitindo processar experiências desafiadoras e prevenir o burnout, garantindo assim uma maior qualidade no atendimento ao paciente.

Por fim, é preciso reforçar a importância de fazer terapia, estabelecer limites claros entre vida pessoal e profissional, participar de supervisão regular, manter uma rede de suporte e, acima de tudo, respeitar seus próprios limites. Como dizia Carl Gustav Jung: "Quem olha para fora sonha, quem olha para dentro desperta".

*Psicóloga, formada pela PUC/SP com MBA em Recursos Humanos pela USP/FIA

O NORTE DE MINAS

EXPEDIENTE

O JORNAL QUE ESCREVE O QUE VOCÊ GOSTARIA DE DIZER
www.onorte.net

Uma publicação da Indygraf
CNPJ 41.833.591/0001-65

Gerente Administrativa:
Daniela Mello
daniela.mello@funorte.edu.br

Editor:
Alexandre Fonseca

Editora-adjunta:
Ana Kariénina

Coordenação de redação:
Adriana Queiroz
(38) 98428-9079

Departamento Comercial:
Júnior Lopes
(31) 98466-5199
(38) 3221-7215

comercial@onorte.net

Relacionamento com o assinante:
(31) 3236-8033

Fale com a redação:
jornalismo@onorte.net

Telefone: (38) 3221-7215

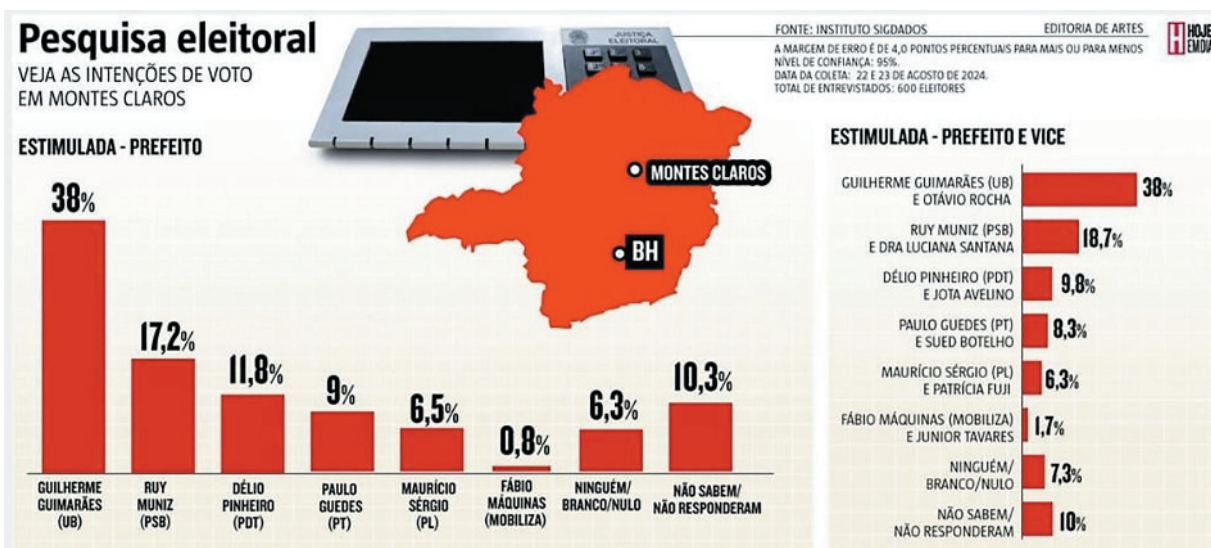
Endereço:
Rua Justino Câmara, 03 - Centro
Montes Claros/MG - f/jornalonorte

As criações intelectuais publicadas neste exemplar não podem ser utilizadas, reproduzidas, estocadas em banco de dados ou processo similar em qualquer forma ou meio mecânico, eletrônico, microfilmagem, fotocópia, gravação etc, sem autorização escrita dos titulares dos direitos autorais. Os textos das colunas assinadas não refletem, necessariamente, a opinião do jornal e são de inteira responsabilidade de seus autores.

Eleições 2024

Vices modificam cenário eleitoral em Montes Claros

► Pesquisa revela mudança na intenção de votos após apresentação dos candidatos a vice



Do Hoje em Dia

portal@hojeemdia.com.br

A pesquisa realizada pelo Instituto SigDados em 22 e 23 de agosto sugere uma alta probabilidade de que os cerca de 277 mil eleitores de Montes Claros precisem retornar às urnas para um segundo turno, previsto para 27 de outubro. O vice-prefeito Guilherme Guimarães (UB) lidera a corrida com 38% das intenções de voto, seguido pelo ex-prefeito Ruy Muniz (PSB), que tem 17,2%. Esses dados referem-se à pesquisa estimulada, na qual os nomes dos candidatos são apresentados aos eleitores. A margem de erro é de 4 pontos percentuais, com um nível de confiança de 95%.

Na terceira posição, aparece o deputado federal Délio Pinheiro (PDT), com 11,8%, seguido pelo deputado federal Paulo Guedes (PT), que registra 9%; já Maurício Sérgio (PL) alcança 6,5%, e Fábio Máquinas (Mobiliza) obtém 0,8%. Os votos em branco, nulos e

A pesquisa quantitativa, de survey, consistiu na realização de entrevistas pessoais, domiciliares e presenciais, conduzidas por profissionais treinados, com a aplicação de questionários estruturados a uma amostra representativa da população votante a partir de 16 anos no município de Montes Claros.

os que não quiseram responder somam, respectivamente, 6,3% e 10,3%.

O SigDados também perguntou a intenção de voto quando consideradas as chapas completas, ou seja, com candidatos a prefeito e vice, conforme registrado na Justiça Eleitoral. Neste cenário, a chapa composta por Guilherme Guimarães e Otávio Rocha alcançou 38%, mantendo-se estável. Ruy Muniz melhora a chance de ir ao segundo turno com a vice, a médica Luciana Santana, que fez a intenção de voto subir para 18,7%.

Apresentados juntos, Délio Pinheiro e Jota Avelino alcançaram 9,8%; Paulo Guedes e Sued Botelho somaram 8,3%; Maurício Sérgio e Patrícia

Fuji chegaram a 6,3% das intenções de voto; Fábio Máquinas e Junior Tavares alcançaram 1,7%. Não souberam ou não quiseram responder, 10%; ninguém, brancos ou nulos, 7,3%.

Em relação a todos os candidatos, o levantamento do SigDados mostra que Ruy Muniz, nome do PSB à Prefeitura de Montes Claros, foi quem apresentou o melhor desempenho no aumento no percentual das intenções de voto quando a chapa completa é mencionada ao eleitor.

VOTOS VÁLIDOS

Considerando apenas os votos válidos, quando são eliminados os percentuais de brancos/nulos e eleitores indecisos, Gui-

lherme Guimarães tem 45,6%, seguido por Ruy Muniz com 20,6%, Délio Pinheiro tem 14,2%, Paulo Guedes, 10,8%, Maurício Sérgio, 7,8% e Fábio Máquinas, 1%.

METODOLOGIA

A soma dos percentuais pode não chegar ou passar de 100% em razão do arredondamento das casas decimais. A pesquisa quantitativa, de survey, consistiu na realização de entrevistas pessoais, domiciliares e presenciais, conduzidas por profissionais treinados, com a aplicação de questionários estruturados a uma amostra representativa da população votante a partir de 16 anos no município de Montes Claros. Foram entrevistados 600 eleitores.

A margem de erro é de 4,0 pontos percentuais para mais ou para menos, e o nível de confiança é de 95%. A pesquisa está registrada no TRES 03863/2024. Foi contratada pela Impacto Comunicação/Grupo Impacto e realizada pelo Instituto SigDados entre os dias 22 e 23 de agosto de 2024.



Dificuldade na campanha

Fiz o compromisso de que nos últimos 15 dias da campanha eleitoral irei fazer a leitura do que deve acontecer nas urnas em 6 de outubro em Montes Claros. Antes mesmo deste prazo já estamos assistindo o desenho sendo clareado. Um dos sintomas pode ser constatado nas andanças dos cinco candidatos que efetivamente estão na disputa. Com pouco mais de uma semana de campanha já percebemos candidato encontrando dificuldade para marcar reunião e envolver o eleitor. Este mesmo desenho percebo nas chamadas caminhadas, onde também não tem recebido manifestação de apoio por onde passa.

Leninha e a política

A deputada estadual e vice-presidente da Assembleia de Minas, Leninha (PT), que desde o início optou por abrir mão de disputar a prefeitura de Montes Claros, deixando caminho livre para o candidato Paulo Guedes (PT), até agora não tem participado da campanha em Montes Claros. Tem preferido usar o seu tempo visitando e apoiando os candidatos de sua base no Norte de Minas. É fácil perceber que por aqui a campanha da Federação PT/PV/PC do B praticamente acontece em "carreira solo", onde até mesmo os candidatos a vereador têm preferido campanha isolada.

Lagoa do Interlagos

Recebi de um leitor o seguinte questionamento: "Quando a lagoa de Interlagos vai ser limpa? Ainda este ano?" A resposta não é nada animadora. Apesar da prefeitura de Montes Claros contar com R\$20 milhões em caixa (Fundo de Revitalização) para a urbanização daquele espaço as exigências do Ministério Público do meio ambiente vem se transformando em um pesadelo. Primeiro tem a idéia que o local serve como desova e descanso temporário de patos que vem da patagônia, passando por aqui, o que impede a retirada das tabuas. Outra exigência é a de catalogar os peixes ali existentes, sendo que algumas espécies devam ser capturadas e enviadas para outros locais. Existem outras exigências que preferimos não citar no momento. De qualquer forma fui em busca de uma resposta oficial, quando fui informado que a prefeitura já contratou uma empresa especializada para tentar equacionar os problemas.

Abstenção

É preciso que os candidatos, principalmente na disputa majoritária, planejem melhor a campanha de forma a envolver o eleitorado. No momento percebemos que a população ainda não está envolvida no processo. Recente pesquisa apontou que se as eleições não fossem obrigatórias a abstenção passaria dos 50%. Em Montes Claros apenas duas candidaturas têm conseguido mobilizar pessoas.

Guedes/Lula

Quero acreditar que o candidato a prefeito por Montes Claros Paulo Guedes (PT), tenha realizado pesquisa para colar sua campanha à figura de Lula. Basear-se no resultado da eleição de 2022, não convence.

Minas do Norte

Período difícil

► Reunião discute ações para enfrentar a crise hídrica no Norte de Minas

Larissa Durães

larissa.duraes@funorte.edu.br

Nesta última terça-feira (3), uma reunião organizada pela Associação dos Municípios da Área Mineira da Sudene (AMAMS) discutiu os impactos causados pela seca na região Norte do Estado. Segundo dados apresentados no evento, a falta de precipitação tem causado efeitos severos para as famílias e, principalmente, para os rios da região. Estima-se que 3.550 comunidades rurais estejam sofrendo com os efeitos da seca, e cerca de 20 mil famílias estão enfrentando dificuldades de acesso à água e alimentos, conforme divulgado pela Emater.

Participaram do encontro membros da Empresa de Assistência Técnica e Extensão Rural do Estado de Minas Gerais (Emater), do Corpo de Bombeiros Militar (CBM), do Banco do Nordeste, da Defesa Civil e da Universidade Federal de Minas Gerais (UFMG), que discutiram estratégias para enfrentar a crise hídrica.

“A AMAMS já solicitou ajuda humanitária ao Governo Federal, incluindo cestas básicas, e a Defesa Civil está distribuindo ajuda agro-mineral para as áreas mais afetadas”, informou o coordenador de Defesa Civil da AMAMS, Sérgio Nassau. Com a intensificação da seca, o número de municípios atendidos pela Operação Pipa, atualmente 90, deverá

LARISSA DURÃES



A reunião da AMAMS reuniu representantes para discutir ações urgentes no enfrentamento da crise hídrica no Norte de Minas

umentar, completou o coordenador.

José Arcanjo Marques, gerente regional da Emater em Montes Claros, ressaltou o trabalho conjunto com diversas organizações para combater a seca, que segundo ele, “é um problema crônico na região”. Marques apresentou dados preocupantes do Relatório Gerencial — Reconhecimentos Vigentes, realizado pelo Sistema Nacional de Proteção e Defesa Civil (SINPDEC), que indicam um déficit hídrico significativo, com apenas 605 mm de chuva registrados de janeiro a agosto de 2024, mais de 150 dias sem precipitação, e 300 córregos secos, “o que tem prejudicado

gravemente o abastecimento de água e a produção agropecuária.”

Para ele, um dos dados mais preocupantes é o meteorológico. De janeiro até 31 de agosto, a média foi de 605 milímetros de chuva na região de Salinas, abrangendo municípios como Januária, Montes Claros e São Francisco. “No entanto, enfrentamos mais de 150 dias sem chuva, o que gerou um déficit hídrico alarmante.” Ele considera que os meses de setembro, outubro e até meados de novembro são críticos com a diminuição do suporte alimentar para o rebanho nas pastagens, o secamento de águas superficiais e dificuldades finan-

ceiras para os agricultores.

“Além disso, mais de 300 comunidades estão sendo atendidas por caminhões-pipa, especialmente nas áreas mais afastadas das fontes de água. Embora algumas culturas agrícolas e atividades de fruticultura, por estarem próximas a fontes de água, possam ter uma certa segurança, a pecuária está sofrendo bastante. O emagrecimento do rebanho é progressivo, e a produção de leite caiu em até 85% em algumas regiões”, relatou o gerente regional da Emater.

CENÁRIO DESAFIADOR

Flávio Pimenta, professor e engenheiro agrícola e ambiental da UFMG,

acredita que essas reuniões são importantes para mostrar a realidade local, mas ressalta que “a situação está muito pior do que imaginamos”, afirmou. “Tenho percorrido o Norte de Minas e estou testemunhando coisas que nunca imaginei ver. A maioria dos rios que antes eram perenes agora são temporários, e aqueles que ainda são perenes estão se tornando esgotados. É uma situação degradante”, lamenta.

Sobre a previsão de chuvas, ele afirma que o cenário é desolador: “A previsão de chuvas é apenas a partir do dia 15 de novembro. Não há expectativa de chuva para setembro e

outubro, e no final de novembro a situação pode começar a melhorar. Portanto, estamos em calamidade pública e enfrentaremos mais dois meses problemáticos”, avisa.

Outro ponto discutido foi a renegociação de dívidas dos produtores, que estão enfrentando dificuldades devido à queda no valor da arroba do gado, afetando o pagamento dos empréstimos. Altemires Barbosa de Castro, do Banco do Nordeste, explicou que a instituição está ajustando suas políticas para apoiar pequenos produtores, principalmente com a Resolução 5.120, que introduziu um decreto emergencial. No entanto, ele alertou que o prazo para a execução das medidas foi curto, difícil e não os u a implementação. Além disso, destacou a importância da energia solar para melhorar a segurança hídrica e a sustentabilidade dos projetos de crédito. “Recomendamos que os produtores antecipem as negociações e os municípios mantenham os decretos de calamidade para facilitar a renegociação”, afirmou.

CONSÓRCIO INTERMUNICIPAL DE SAÚDE ALTO MÉDIO SÃO FRANCISCO - CISAMSF
 Aviso de Contratação Direta
 Processo Administrativo Nº 010/2024
 Dispensa de Licitação Nº 005/2024
 O Consórcio Intermunicipal Multifuncional Alto Médio São Francisco - CISAMSF, CNPJ nº 01.289.973/0001-55, torna-se público o AVISO DE CONTRATAÇÃO DIRETA - Objeto: Aquisição de Materiais de Expediente, para atendimento aos diversos setores do Cisamsf. Aviso disponível no Portal Nacional de Contratações Públicas (PNCP) e site oficial <https://cisamsf.saude.com.br> - Tel. (38) 3220-9813 Ramal: 106.
 Naysane Rabelo Durães
 Agente de Contratação.



HOSPITAL DAS CLÍNICAS
Dr Mário Ribeiro

- ☑ Atendimento Maternidade
- ☑ Cirurgia
- ☑ Oftalmologia
- ☑ Consulta Especializada

ATUANTE NA LINHA DE COMBATE A COVID-19

(38) 3218-8181 • 3218-8161
 facebook.com/hcmarioribeiro
 instagram.com/hcmarioribeiro
 hcmarioribeiro.edu.br



O melhor do ensino remoto com o melhor do presencial.

Graduação Digital
Ensino virtual em tempo real!

funorte.edu.br
38 98407 1291



INSCREVA-SE
sem sair de sua casa!



E por falar em Previdência...



João Paulo Vieira Xavier
vieiraxavieradvogados@gmail.com

INSS : instauração obrigatória da biometria

A partir de 1º de setembro, novas exigências foram implementadas para a concessão do Benefício de Prestação Continuada (BPC), a biometria do INSS (Instituto Nacional do Seguro Social) é uma tecnologia implantada para melhorar a segurança e a eficiência dos processos relacionados à concessão e manutenção de benefícios previdenciários no Brasil. Este sistema, que envolve a identificação e verificação dos beneficiários por meio de suas características biométricas únicas, como impressões digitais, tem como objetivo principal prevenir fraudes e garantir que os benefícios sejam pagos às pessoas corretas.

O governo anunciou na última sexta-feira novas regras mais rigorosas para a concessão e revisão do BPC, benefício administrado pelo Instituto Nacional do Seguro Social (INSS) e destinado a idosos com 65 anos ou mais e a pessoas com deficiência de baixa renda. Essas medidas visam prevenir fraudes nos pagamentos, que atualmente beneficiam cerca de 6 milhões de brasileiros.

De acordo com as novas normas, divulgadas pelo jornal O GLOBO, a biometria do solicitante passou a ser obrigatória para novos pedidos de BPC em de 1º de setembro e caso o requerente não possa realizar o registro biométrico, o responsável legal deverá fazê-lo. Essa exigência está detalhada na Portaria Conjunta nº 28, assinada pelo Ministério do Desenvolvimento e Assistência Social, Família e Combate à Fome (MDS) e pelo INSS.

(CRÉDITO: AGÊNCIA BRASIL)



Além disso, o INSS será obrigado a realizar cruzamentos mensais de dados para garantir que os beneficiários ainda atendam aos critérios de renda exigidos e não estejam acumulando o BPC com outra fonte de renda. Caso seja identificado um rendimento acima do limite permitido, o benefício será suspenso de forma cautelar.

O INSS também investigará requerimentos que apresentem "indícios de inconsistência" durante o

processo de atualização de informações, visando assegurar a veracidade dos dados fornecidos.

A implementação da biometria facial e da assinatura eletrônica avançada pelo INSS não é apenas um avanço tecnológico, é uma evolução necessária para combater fraudes e assegurar que os descontos em folha de pagamento tenham a devida autorização dos beneficiários.

* Com a colaboração de Clara Veleda

**VES
TI
BU
LAR** 2024/2

**Vestibular
Digit@l**

Aulas nos formatos

**EAD
Presencial
Digital**

Escolha o que mais
combina com você

**INSCRIÇÕES
ABERTAS**



FUNORTE
CENTRO UNIVERSITÁRIO

**BORA
CONQUISTAR
SEU FUTURO!**



**INSCREVA-SE
sem sair de sua casa!**

☎ 38 98407 1291



Esportes

Inclusão social

► Centro Universitário Funorte sedia Festival Paralímpico Brasileiro

Leonardo Queiroz

leonardoqueiroz.onorte@gmail.com

Montes Claros receberá no próximo dia 21 de setembro mais uma edição do Festival Paralímpico Loterias Caixa 2024. O evento, promovido pelo Comitê Paralímpico Brasileiro (CPB), segue com inscrições abertas até o dia 16 de setembro em várias cidades brasileiras e, em Montes Claros, será sediado pelo Centro Universitário Funorte por meio do Centro Esportivo Universitário (CEU).

O objetivo do festival é promover a inclusão social e a interação entre alunos com deficiências físicas, intelectuais, visuais, auditivas, autismo, deficiências múltiplas, além de um percentual de alunos sem deficiências, por meio da prática de modalidades esportivas adaptadas.

Segundo o professor Walter Moura, que representa o Comitê Paralímpico em Montes Claros, o evento é para todas as pessoas — “Podem participar pessoas com e sem alguma deficiência. Este é um evento voltado para escolares na faixa etária entre sete a 20 anos e, desde que inscritos, poderão estar participando”, diz.

“Nosso objetivo é superar a marca de 2023, onde tivemos mais de 300 pessoas inscritas no projeto. A ideia desse projeto é divulgar o esporte paralímpico e a grande maioria das crianças não tem acesso a esse esporte, até mesmo pela

PAULO LUCIANO / DIVULGAÇÃO



O festival é direcionado a crianças com deficiência e até 20% de crianças sem deficiência, sejam ou não praticantes de esportes paralímpicos

falta de capacitação desses profissionais. Este evento mais uma vez dará a oportunidade de todos conhecerem diversas modalidades paralímpicas, como o judô, atletismo, badminton e o vôlei sentado”, explica o professor.

Walter ainda comenta que todos podem participar e que o objetivo é a inclusão — “Tanto pessoas com e sem deficiência poderão estar participando com

a ideia de oportunizar uma boa convivência, permitindo nos conhecermos, o qual é certamente o nosso maior objetivo”, completa o professor.

SOBRE O FESTIVAL

O Comitê Paralímpico Brasileiro realizou em 2018, 2019, 2021, 2022 e 2023 o Festival Paralímpico Loterias Caixa, um dos eventos mais importantes do Brasil e o único da Amé-

rica Latina; com o intuito de oferecer a crianças com deficiência do território nacional a experiência de vivenciar algumas das modalidades paralímpicas e propiciar a inclusão social destas crianças por meio do esporte.

O público-alvo são crianças com deficiência e não deficientes (até 20%), praticantes ou não de esportes paralímpicos, vinculadas ou não a clubes, associa-

ções, institutos e centros de reabilitação nas cinco regiões geográficas do Brasil. Na primeira edição do festival, houve a participação de 48 núcleos, com representação de todas as Unidades Federativas.

Ao todo, foram atendidas mais de 7 mil crianças e, na última edição (2023), houve mais de 400 núcleos nas duas edições (maio e setembro) e foram atendidas mais de 40 mil crianças.

INSCRIÇÕES:
ACESSE PELO QR CODE



► SERVIÇO

Festival Paralímpico Loterias Caixa 2024
Local: Centro Universitário Funorte
Data: 21 de setembro de 2024
Endereço: Avenida Osmane Barbosa, n.º 11.111, bairro JK.
Horário: 8h às 12h
Contato: (38) 99104-2104.
Inscrições: QR code



Ímpar

EDUCAÇÃO INFANTIL

Matriculas Abertas

www.colegioimpar.com.br
 (38) 2101-9482 | 9 9878-2735
 Google for Education

ENSINO FUNDAMENTAL

Ensino Híbrido



ESCOLA PARCEIRA
Bernoulli
Sistema de Ensino

Giu Martins.com



Giu Martins
giumartins.com

“Viajar é uma oportunidade de renascimento, de renovação, e de aprendizado contínuo. Não é só uma questão de sair do lugar, mas de deixar para trás o que já não nos serve, para então receber o que a vida tem de melhor a nos oferecer. Nunca subestime o poder transformador de uma viagem. Mova-se, explore e, acima de tudo, descubra-se.”

Já garantiu o seu convite?



A próxima festa PRA POUCOS COM GIU, acontecerá no próximo dia 14 de setembro, sábado, na Casa Vittelo, nos moldes da Feijoada no Giu realizada no dia 03 de fevereiro, e Pra Poucos com Giu no Patio São Benedito realizada em 15 de junho, que foram mais do que eventos, foram uma celebração da união, da amizade e do sucesso. Para esta edição, a capacidade de convidados também é restrita, apenas 220 nomes famosos do nosso circuito estarão desfrutando de momentos de muita interação, networking, curtindo a gastronomia e serviços impecáveis da Casa Vittelo. Esta será mais uma experiência que promete dar o que falar. Sendo assim, informe-se e garanta já o seu lugar, pois a festa é: PRA POUCOS COM GIU. Nos encontrarmos lá!!

Uma celebração de “felicidade” com Flávia Athayde

No último sábado, 31 de agosto, Belo Horizonte foi cenário de um evento delicioso: o aniversário de Flávia Athayde e o lançamento de seu livro, “Felicidade”. A celebra-

ção reuniu amigos, familiares e leitores para um coquetel sofisticado e elegantíssimo, regado a um maravilhoso espumante e embalado pelo ritmo contagiante dos anos 80

e 90, executado pelo DJ. Durante o evento, Flávia, psicóloga e autora, compartilhou sábias palavras sobre o significado da felicidade, proporcionando reflexões profun-

das e momentos de inspiração a todos os presentes. Uma ocasião que, sem dúvida, marcou a todos os presentes, enchendo o coração de todos de alegria e boas energias.



Este colunista com a psicóloga Flávia Athayde



O cirurgião plástico Marison Araújo e sua esposa Flávia Athayde com este colunista



Flávia Athayde com sua mãe Rita Athayde Nascimento



Ramon Martins com Flávia e este colunista



Este profissional com Flávia e Cibele Athayde num descontraído bate papo sobre Felicidade

Moda e arte se encontram na CASACOR Minas: desfile celebra A Estilosa e BBouclé



No domingo, 1º de setembro, o cenário da moda mineira foi elevado a um novo patamar com um desfile exclusivo na CASACOR Minas, no Espaço 356, bairro Olhos D'Água. O evento uniu moda e arte de forma única, celebrando a parceria entre duas marcas icônicas: B.Bouclé, da talentosa Bárbara Maciel, e A Estilosa, de Rodrigo Simões Pinto, que comemorou seus três anos no mercado. A CASACOR Minas, famosa por integrar diversas expressões artísticas, foi o palco ideal para o lançamento da nova coleção da B.Bouclé, que apresentou peças leves, atemporais e modernas, destacando a sinergia entre as duas marcas.

A agência JM Model Manager foi fundamental para o sucesso do evento, com um elenco aplaudidíssimo de algumas das melhores modelos de Minas Gerais. A performance das modelos, especialmente de Ellen Amorim, foi um verdadeiro espetáculo, recebendo calorosos aplausos. Parabéns ao diretor da agência, Júlio Martins, por seu profissionalismo na condução de um cast tão brilhante.

Além de um show de elegância e inovação, o evento reafirmou o compromisso de A Estilosa com a moda autoral. Com peças que inspiram a criatividade, o desfile demonstrou como a moda pode ser uma poderosa forma de expressão pessoal. Foi uma tarde sensacional que uniu moda, arte e celebração, deixando uma marca especial no cenário fashion de Minas Gerais.



NOVA
104.9
FM
#tonamelhor

A MELHOR NOTÍCIA ESTÁ NO AR
SINTONIZE 104.9
MÚSICA, INFORMAÇÃO E ENTREVISTAS