

Copasa: atualização do benefício de tarifa social

A Copasa atende cerca de 789,4 mil famílias em 637 municípios de Minas Gerais com a tarifa social, oferecendo descontos de até 50% nas contas de água. Um levantamento mostrou que 41.702 famílias em 80 municípios do Norte e Noroeste do Estado podem perder o benefício por falta de atualização cadastral. Para aumentar o número de beneficiados e alertar os pendentes, a Copasa lançou uma campanha visando alcançar 1,5 milhão de famílias, com prazo de atualização até 25 de junho. O benefício é destinado a famílias inscritas no CadÚnico. **PÁGINA 3**

COPASA/DIVULGAÇÃO



Atualização deve ser realizada com apresentação de documentos em uma agência da Copasa ou via site

Massoterapia: alívio e bem-estar

O Dia do Massoterapeuta é uma homenagem aos profissionais dedicados a aliviar dores musculares através de técnicas terapêuticas ou relaxantes. Jaime Kenji Takei, massoterapeuta formado no Japão, desenvolveu uma metodologia que complementa a medicina tradicional e traz resultados satisfatórios em diversas condições de saúde. **PÁGINA 7**

LEONARDO QUEIROZ



Técnicas promovem o equilíbrio e tranquilidade

Recurso estratégico

A palma forrageira está se tornando uma importante estratégia para os pecuaristas do Norte de Minas enfrentarem a escassez de chuvas e os efeitos da seca. Produtores estão ampliando o cultivo dessa planta, que se mostra uma "poupança" alimentar para o rebanho. **PÁGINA 7**

SENAR/DIVULGAÇÃO



Planta 'promete' benefícios aos produtores

► COLUNAS

- PRETO NO BRANCO - Aldeci Xavier**
.....página 3
- GENTE & IDEIAS - Drika Queiroz**
.....página 5
- SOCIAL - Giu Martins**
.....página 8

Opinião

Revisão da Vida Toda

João Badari*

A recente análise de especialistas em impacto econômico de decisões judiciais revelou que a modulação de efeitos no processo da Revisão da Vida Toda pode resultar em um custo de R\$ 3,1 bilhões ao longo de uma década. Este número é expressivamente menor do que o impacto de R\$ 480 bilhões trazidos na Lei de Diretrizes Orçamentárias (LDO), ou seja, um número cerca de 160 vezes inferior ao impacto estimado pelo governo.

O estudo, conduzido por três renomados profissionais do mercado, aponta que a decisão do Supremo Tribunal Federal (STF) de manter o direito à revisão para as 102.791 pessoas com ações em curso, conforme dados do Conselho Nacional de Justiça (CNJ) de 26 de março de 2024, terá implicações financeiras muito menores que o número trazido pelo governo.

Os professores Dr. Thomas Conti, professora Dra. Luciana Yeung, ambos do Insper, e o professor Dr. Luciano Timm, da FGV, lideraram a pesquisa, cada um trazendo uma vasta experiência na análise de impactos econômicos de políticas públicas e decisões judiciais.

A Revisão da Vida Toda é uma demanda de aposentados que visa recalcular os benefícios previdenciários considerando todas as contribuições ao INSS ao longo da vida laboral. E não apenas aquelas realizadas após julho de 1994. Esta revisão tem o potencial de aumentar o valor das aposentadorias para cerca de 102 mil beneficiários, trazendo justiça em seus benefícios.

O STF, em dezembro de 2022, havia consolidado este direito de revisão, corrigindo uma injustiça com aposentados lesados que ocorre desde o ano de 1999. Porém, em 21 de março de 2024 a Corte mudou completamente seu entendimento e derrubou a decisão anteriormente tomada por sua maioria.

Segundo os especialistas, a modulação de efeitos determinada pelo STF, que limita o direito à revisão às ações já em curso, resulta em um custo que varia de R\$ 1,5 bilhão a R\$ 3,1 bilhões distribuídos ao longo dos próximos dez anos. Este valor reflete os ajustes necessários nos benefícios de 102.791 aposentados que atual-

mente possuem processos em andamento. Importante destacar que foram realizadas mais de 100 mil simulações de valores, e em nenhuma se aproximou o valor de R\$ 480 bilhões.

A decisão de modular os efeitos, e garantir este direito aos aposentados que haviam ajuizado o processo, se dá pela proteção ao princípio da segurança jurídica, pois desde o ano de 2013 (Tema 334) o STF possuía entendimento pacificado que o segurado poderia optar pela regra menos desvantajosa. E destacamos que isso até mesmo era assegurado pela Instrução Normativa do INSS e enunciado do seu Conselho de Recursos.

Espera-se que o STF respeite a sua jurisprudência, e mantenha o direito aos lesados pelo INSS, que haviam realizado o pedido de revisão dentro do intervalo em que o posicionamento da Corte era favorável, até a sua mudança de entendimento. Seria extremamente injusto e inseguro a mais alta Corte nacional reconhecer um direito por mais de uma década, e derrubá-lo sem proteger quem ajuizou a ação dentro deste cenário positivo.

Tal modulação evita um impacto financeiro maior, que poderia ocorrer caso o direito à revisão fosse estendido a todos os aposentados que ainda não realizaram o pedido. A previsão inicial apontada pelo IEPREV, que é amicus curiae no processo, indicava que uma concessão ampla da revisão poderia trazer custos estimados de R\$ 16 bilhões em uma década.

A decisão do STF de limitar a revisão às ações em curso é vista como um meio-termo que busca equilibrar os direitos dos aposentados com a sustentabilidade fiscal, que foi levantada pelos Ministros contrários ao direito de revisão. O impacto financeiro de R\$ 3,1 bilhões é considerado manejável dentro do contexto orçamentário atual do país. A análise detalhada fornecida pelos três especialistas fornece uma base sólida para entender as implicações econômicas dessa importante decisão judicial, demonstrando que o custo é muito menor do que aquele trazido pelo INSS para a mídia.

*Advogado especialista em Direito Previdenciário e sócio do escritório Aith, Badari e Luchin Advogados

A inteligência artificial e a personalização do ensino

Heitor Cunha*

Cada vez mais, as pessoas buscam soluções personalizadas para atender às suas demandas e necessidades. No cenário educativo não é diferente. A personalização do ensino vem se fortalecendo graças às inúmeras vantagens que promovem o protagonismo dos estudantes, ajudam no desenvolvimento de novas competências, garantem mais engajamento e melhoram a relação entre alunos e instituições.

A personalização do ensino envolve também a adaptação de dinâmicas e metodologias para atender e corresponder aos interesses e demandas de cada estudante. O conceito leva em conta que cada um possui metas, necessidades, habilidades e dificuldades diferentes. Portanto, cabe às instituições oferecerem metodologias flexíveis e capazes de se ajustarem às necessidades de sua clientela estudantil, não apenas de maneira coletiva, como também individual.

A personalização determina ainda que as instituições de ensino insiram o aluno no centro das suas abordagens e invistam em diferentes modelos de aprendizado, voltando seus esforços e atenção às múltiplas habilidades das pessoas, como facilidades em determinadas matérias, interesses, hobbies e muito mais.

Dentro desse cenário, ao interagirem com o ambiente virtual, os alunos geram grandes volumes de dados educacionais. E é justamente o gerenciamento dessas informações que permite a criação de modelos de ensino personalizados, capazes de se adequarem ao nível de conhecimento e ritmo de aprendizagem de cada estudante. Além disso, também contribui para minimizar as dificuldades e potencializar os pontos fortes de cada aluno, promovendo um aprendizado mais eficaz e significativo.

Com a disseminação dos recursos

tecnológicos, os métodos tradicionais de ensino estão se tornando cada vez mais obsoletos, fato que requer conscientização, aceitação e mudanças pedagógicas. Afinal, as pessoas são diferentes, então, naturalmente, os resultados apresentados não serão iguais. Assim sendo, para extrair o melhor de cada um e garantir uma boa performance, bem como a absorção dos conteúdos por parte de todos, é necessário transformar a forma de ensinar.

A transformação do ensino passa inevitavelmente por ferramentas tecnológicas que suportam o novo processo de aprendizado. Através dessas ferramentas é possível avaliar individualmente cada aluno, entender seu progresso ao longo do tempo e não apenas avaliá-lo com base em um curto período ou um teste específico. As novas ferramentas que utilizam algoritmos de inteligência artificial tornam possível que conteúdos genéricos sejam individualizados e direcionados de uma forma específica para cada aluno, respeitando, principalmente, sua individualidade, capacidades, dificuldades, forças e fraquezas e garantindo maior eficiência no processo de ensino como um todo.

Além disso, os softwares de acessibilidade são ferramentas que permitem disseminar ainda mais essa transformação. São essenciais para garantir a inclusão e o aprendizado de alunos com necessidades especiais, quebrando barreiras, democratizando o ensino.

*Heitor Cunha é CEO da CodeBit, uma empresa de desenvolvimento de soluções tecnológicas para organizações sem fins lucrativos, fundações, institutos e órgãos de classe. Formado em Engenharia da Computação, com ênfase em computação móvel e telecomunicações, pela Universidade de São Paulo, e Mestre em Física na área de processamento de imagens de ressonância magnética cerebral com publicação de artigo internacional pela Faculdade de Filosofia, Ciências e Letras - USP.

O NORTE DE MINAS

EXPEDIENTE

O JORNAL QUE ESCREVE O QUE VOCÊ GOSTARIA DE DIZER
www.onorte.net

Uma publicação da Indygraf
CNPJ 41.833.591/0001-65

Gerente Administrativa:
Daniela Mello
daniela.mello@funorte.edu.br

Editor responsável:
Alexandre Fonseca

Editora-adjunta
Ana Kariénina

Coordenação de redação:
Adriana Queiroz
(38) 98428-9079

Departamento Comercial:
Júnior Lopes
(31) 98466-5199
(38) 3221-7215
comercial@onorte.net

Relacionamento com o assinante:
(31) 3236-8033

Fale com a redação:
jornalismo@onorte.net

Telefone: (38) 3221-7215

Endereço:
Rua Justino Câmara, 03 - Centro
Montes Claros/MG - f/jornalonorte

As criações intelectuais publicadas neste exemplar não podem ser utilizadas, reproduzidas, estocadas em banco de dados ou processo similar em qualquer forma ou meio mecânico, eletrônico, microfilmagem, fotocópia, gravação etc, sem autorização escrita dos titulares dos direitos autorais. Os textos das colunas assinadas não refletem, necessariamente, a opinião do jornal e são de inteira responsabilidade de seus autores.

Minas do Norte

Copasa lança campanha sobre tarifa social

► Em Montes Claros, 12 mil famílias estão aptas a receber o benefício de até 50% de desconto

COPASA/DIVULGAÇÃO



O prazo para atualizar o cadastro para a tarifa social vai até 25 de junho

Márcia Vieira

marciavieirayellow@yahoo.com.br

Cerca de 789,4 mil famílias de 637 municípios mineiros atendidos pela Companhia de Saneamento de Minas Gerais (Copasa) utilizam a tarifa social da concessionária, que possibilita descontos de até 50% nas contas de água. Um levantamento da empresa identificou que, em 80 municípios das regiões Norte e Noroeste do Estado, 41.702 famílias podem perder o benefício por falta de atualização perante a empresa.

Conforme a Copasa, “atualmente, em Mon-

tes Claros, 28.175 famílias estão cadastradas na Tarifa Social. Dessas, 10.356 encontram-se com o cadastro desatualizado. No município, há 12 mil potenciais clientes a serem beneficiados pela Tarifa Social”.

A fim de aumentar o número de usuários e de alertar aos que estão em situação pendente, a Concessionária lançou uma campanha que planeja alcançar 1,5 milhão de famílias em toda Minas Gerais, com alertas nas contas de água e SMS. O prazo para atualização termina em 25 de junho.

Para ter direito ao benefício, o usuário precisa estar vinculado ao CadÚnico, cadastro do Governo Federal que atende famílias em

vulnerabilidade e permite o acesso a auxílios e descontos em serviços.

A. R., moradora do bairro Independência, diz que nunca chegou a usufruir de uma conta com preço social. “Eu estava cadastrada no CadÚnico, mas perdi meu benefício. Estou com problemas que me impedem de resolver a situação no momento e eu preciso muito desse desconto porque estou com dificuldade para pagar as contas”, diz.

Para aqueles que estão na mesma situação, é necessário ir ao Centro de Referência de Assistência Social (CRAS) e fazer o cadastro, caso atenda ao critério de renda mensal de até meio salário mínimo por

pessoa, na família. Com o cadastro atualizado, poderá comparecer a uma agência da Copasa e fazer a solicitação de tarifa social, apresentando o documento chamado “Folha Resumo”, que comprova o vínculo com o programa do Governo. Além destes documentos, é preciso levar comprovante de endereço, CPF e a conta mais recente do imóvel.

O desconto é calculado segundo o consumo de cada família sendo limitado a 20 m. Quanto menor o consumo, maior o desconto. A solicitação pode ser feita também pelo site copasa.com.br. Concluída a análise da documentação, o desconto já será concedido na próxima conta.



O que vale é 2026

A maioria dos envolvidos no processo eleitoral, com exceção de parlamentares e dirigentes estaduais e nacionais dos partidos políticos, estão assistindo o desenrolar do processo sem perceber que tudo vem sendo conduzido e tramado pensando exclusivamente nas eleições de 2026. As costuras e os apoios, nas cidades acima de 100 mil habitantes estão sendo tratadas pelos diretórios estaduais com as bênçãos da direção nacional. Este é o caso de Montes Claros, onde os entendimentos para apoio partidário já vem pronto.

Pacheco ministro

Nesta semana, o principal assunto dos bastidores políticos da capital federal foi as negociações em curso no Palácio do Planalto para que o presidente do Senado, Rodrigo Pacheco (PSD), tão logo deixe a presidência do Congresso assuma um dos Ministério do Governo Federal. O desenho é pensando nas eleições de 2026, onde o presidente Lula (PT), enxerga Pacheco como único aliado para disputar o Governo de Minas. O grande problema é que tanto o chefe do executivo como o senador esqueceram de combinar com o eleitor mineiro, que até prove o contrário refuga tal projeto.

Furando a bolha

Resguardada as devidas proporções percebemos que existe algo em comum entre o presidente Lula (PT) e o governador de Minas, Romeu Zema (Novo). É que mesmo as eleições de 2026 estando distante estes não conseguem furar a bolha que cerca seu poder. Transformando em miúdo é o mesmo que dizer que nenhum deste consegue criar lideranças em seu entorno. Enquanto Zema não consegue formar um líder para a sua sucessão em Minas, Lula também concentra os holofotes em sua imagem e hoje não teria um sucessor.

Ponte Linha Férrea

Vários leitores querendo saber quando será liberada, para veículos, a ponte construída sobre a linha férrea, na avenida Minas Gerais, entre o bairro Floresta e JK. A informação correta sobre o assunto é de que a ponte já foi concluída e que por exigência da Rede Ferroviária, só pode ser liberada após a implantação da chamada cobertura anti-suicídio, que na prática é uma proteção lateral para impedir que pessoas use o local para cometer suicídio, ou venhar cair sobre os trilhos. A referida cobertura já está sendo implementada. A previsão é de que até o dia 15 de junho seja liberada.

Recuperação do piso

Com a inauguração da ponte sobre a linha férrea entre o bairro Floresta e JK a prefeitura de Montes Claros pretende recuperar todo o piso da Avenida Minas Gerais. Será feito o fresamento e logo após colocada nova camada asfáltica. A licitação da obra está marcada para o próximo dia 3 de junho. Vale salientar que a parte de estrutura da ponte está totalmente concluída, faltando apenas a instalação da cobertura anti-suicídio.

Jornalista, articulista, analista político e empresarial

Agronegócio

Reserva estratégica

► Palma é uma aliada no enfrentamento da escassez hídrica no Norte de Minas

Da Redação

A necessidade de criar estratégias para conviver com a pouca chuva e os efeitos da seca têm acompanhado a rotina de pecuaristas no Norte de Minas, especialmente no que diz respeito ao segundo semestre desse ano. Porém, uma “novidade” vem dando ânimo aos produtores: o uso, cada vez mais difundido, da palma forrageira na rotina alimentar do rebanho.

“Utilizei uma parte do meu plantio de palma no fim do ano passado. Foi a salvação, pois os meus gastos apertaram muito com alimentação! Todos os anos venho aumentando a área de plantio, porque a palma é como uma poupança, uma reserva estratégica necessária”, afirma o produtor rural Nilton César de Oliveira, de Porteirinha.

Com uma propriedade dedicada à produção de leite e queijos, Nilton ganhou mais tranquilidade e até uma certificação após participar do 6º Congresso Brasileiro de Palma e Outras Forrageiras para o Semiárido, realizado em Montes Claros, em outubro do ano passado.

O evento promovido pelo Sistema Faemg Senar e pela Empresa de Pesquisa Agropecuária de Minas Gerais (Epamig), com apoio da Federa-

ção da Agricultura e Pecuária da Paraíba (Faeapa/Senar-PB), abordou junto a técnicos de campo, pesquisadores e produtores várias alternativas para o cultivo da palma em regiões com déficit hídrico.

PLANTIO APÓS O CONGRESSO

Logo após o Congresso, vários sindicatos rurais da região se organizaram para aquisição de raquetes de palma junto a parceiros, entre eles, a Epamig. Osmar Dias Oliveira, de Matias Cardoso, foi um dos contemplados com cerca de 700 mudas. Do plantio que ele fez em 2023, uma parte já pode integrar a dieta dos animais.

“O plantio da palma pegou bem! Se precisar, a partir de julho, época mais seca e de falta de comida, já dá para salvar muito gado e ajudar na alimentação. O gasto com ração aumenta muito no segundo semestre do ano, então estou prevenindo para a hora mais difícil. Essa mudança vai garantir mais renda, e já pensando em 2025, será possível aumentar minha produção”, pontua o produtor.

APOIO DO ATEG

Por meio do programa de Assistência Técnica e Gerencial (ATEG), as pesquisas debatidas no Congresso seguem reverberando entre os produtores rurais. Joelson Queiroz de Almeida, de Icaraí de Minas, não conseguiu partici-

SENAR/DIVULGAÇÃO



Osmar Oliveira, produtor rural de Matias Cardoso, relata que a palma auxiliará na nutrição do gado no período seco, pois o gasto com a ração tradicional aumenta consideravelmente no segundo semestre

par do evento, mas participou de outras iniciativas realizadas nos meses seguintes. Ele, que começou o plantio de palma vendo vídeos na internet, tem feito ajustes e replantio para garantir o alimento do rebanho.

“Com o déficit hídrico da região, nunca desisti dessa cultura. O ATEG tem ajudado a certificar estes conhecimentos.

Posicionamos a palma dentro da dieta e rotina no trato com os animais, como um complemento e composição energética, que pode substituir, por exemplo, o fubá de milho. Há três anos voltei ao Norte para atuar na produção rural, já com a ideia de plantar a palma. Passei a conhecer as pesquisas realizadas aqui, visitei a unidade de referência

tecnológica em Montes Claros. Percebo que está ainda mais viável e com parcerias importantes.”, enfatiza.

PLANEJAMENTO ESTRATÉGICO

Com um primeiro ano de ajustes, muitos produtores querem fazer de 2024 um ponto de mudança total de rota na efetivação da palma. É o caso da região de Espino-

sa. Por lá, o sindicato espera conseguir 50 mil raquetes por meio da Epamig e Emater.

“Nós vivemos numa região de semiárido, onde passamos por longos períodos de estiagem. A gente vê a necessidade de uma suplementação alimentar para esses períodos de maior escassez. Para este ano, vamos fazer um planejamento junto aos técnicos de campo para adaptações no plantio, protocolos, adubações, manejo, espaçamento, entre outros, para facilitar ao produtor e conseguirmos estabelecer essa cultura aqui na região”, explica o presidente do Sindicato dos Produtores Rurais, Marcos Vinícius Alves Nogueira.

O gerente regional do Sistema Faemg Senar, Dirceu Martins, enfatiza que esse movimento de valorização da cultura da palma vai garantir muitos benefícios aos produtores.

“Fico feliz de ver que alguns produtores internalizaram a importância de utilizar a palma. É mais uma prova de que estamos no caminho certo, trazendo inovação e tecnologia para a região. Já começamos a entrar em um momento crítico do ano para a pecuária, com as pastagens perdendo água, e o produtor rural tem que entrar com a suplementação para não haver redução da produtividade. A palma forrageira tem a capacidade de auxiliar exatamente neste período mais crítico”, finaliza.

HOSPITAL DAS CLÍNICAS
Dr Mário Ribeiro

- ✓ Atendimento Maternidade
- ✓ Cirurgia
- ✓ Oftalmologia
- ✓ Consulta Especializada

ATUANTE NA LINHA DE COMBATE A COVID-19

(38) 3218-8181 • 3218-8161
[facebook.com/hcmarioribeiro](https://www.facebook.com/hcmarioribeiro)
[instagram.com/hcmarioribeiro](https://www.instagram.com/hcmarioribeiro)
hcmarioribeiro.edu.br



Gente & Ideias



Drika Queiroz
drikajournalismogente@gmail.com

Expô Janaúba

A cantora montes-clarense Gabi Alves é uma das atrações da 41ª Expô Janaúba que será realizada de 30 de maio a 9 de junho, no Parque de Exposições Waldir Nunes da Silva. No repertório, sucessos da carreira como "Maria Balada" e o novo lançamento "A Cada Beijo é um B.O". Cantores como Fernando e Sorocaba, além de Víctor e Leo, Léo Santana, Simone Mendes, Trio Parada Dura, também foram convidados para o evento que a cada ano é um sucesso!



Gabi Alves apresenta nova música de trabalho na 41ª Expô Janaúba

Bravíssimo

A premiada cantora lírica Simone Santana mais uma vez brilhou no palco do auditório do Conservatório Estadual de Música Lorenzo Fernández quando se apresentou durante o concerto "Grandes Mestres".

Parabéns, Simone, especialmente pelos seus 30 anos de carreira.



Simone Santana, um dos grandes talentos da música lírica

Comida di Buteco

Acompanhamos na última terça-feira, 21, o encerramento do concurso Comida di Buteco 2024. Uma noite de festa para os convidados, botequins participantes e patrocinadores.

Música de qualidade, petiscos e boa prosa para celebrar Frederico Guilherme Pereira de Souza, do Bendita Espetaria que conquistou o bicampeonato do concurso, após ter vencido em 2022. Este ano, o boteco levou o título com o petisco "O buraco é mais embaixo" (Ossobuco cozido servido com mandioca ao molho pesto de coentro e farofa de banana com bacon).

Parabéns aos participantes!



Aqui estamos com Frederico Guilherme do Frederico Guilherme, do Bendita Espetaria que fica localizado na Av. Cula Mangabeira, 661, Bairro Santo Expedito



O evento reuniu 22 bares participantes, convidados e imprensa

Aura Samba 360 Beneficente

O Aura Lounge Bar e Twiga Studio Boutique, junto com empresários parceiros, realizam neste domingo, 26, a partir das 17h, o Aura Samba 360 Beneficente, uma roda de samba especial com a participação das atrações Lá Maior, Só Conceito, Erick Prew e Jarlan.

O espaço abre suas portas para fazer o bem e levar mais esperança e dignidade para o povo gaúcho. Além de promover o entretenimento, o Aura Samba 360 Beneficente vai destinar recursos para os atingidos pelas enchentes no Rio Grande do Sul.

Todo o valor do couvert artístico e parte da porcentagem do lucro do evento serão doados para a Campanha Dorme Bem RS, idealizada por empresários gaúchos para a aquisição de colchões, travesseiros e cozinhas para quem perdeu tudo.

Nossa solidariedade ao povo gaúcho!



Winícius Trindade, vocalista do Lá Maior



Pensando no futuro?

Seu futuro profissional começa aqui.



38 2101-9595
indyu.com.br

Cursos Técnicos Profissionalizantes

- ☑ Técnico em Saúde Bucal
- ☑ Técnico em Prótese Dentária
- ☑ Enfermagem do Trabalho (Especialização nível médio técnico)

Mais de 30 anos formando os melhores profissionais da saúde.

TÉCNICO EM ENFERMAGEM

MELHOR CURSO TÉCNICO EM ENFERMAGEM DO NORTE DE MINAS

Matrículas Abertas

FAÇA JÁ SUA INSCRIÇÃO



O melhor do ensino remoto com o melhor do presencial.

Graduação **Digital** Ensino virtual em tempo real!

funorte.edu.br

38 98407 1291



FUNORTE
CENTRO UNIVERSITÁRIO

Google
for Education

INSCREVA-SE
sem sair de sua casa!



Variedades

Terapia com as mãos

► Dia do Massoterapeuta: profissão traz benefícios para saúde mental e física

Leonardo Queiroz

leonardoqueiroz.onorte@gmail.com

Neste sábado (25), é comemorado o Dia do Massoterapeuta, uma data que homenageia os profissionais especializados em aliviar dores musculares, seja por meio de técnicas terapêuticas ou relaxantes. As massagens relaxantes, especialmente após um dia intenso de trabalho, são amplamente apreciadas e eficazes no tratamento de dores incômodas.

A massoterapia nada mais é do que o tratamento terapêutico feito por massagens manuais e seus benefícios veem com resultados das práticas holísticas, onde o profissional pode atuar em diversas áreas, como no esporte, em clínicas de estética, spas ou hospitais terapêuticos.

Atualmente residindo em Montes Claros, Jaime Kenji Takei é formado como massoterapeuta pela Escola Minamoto do Japão na cidade de Osaka desde 2005. O profissional conta que desenvolveu uma nova metodologia onde os estímulos estão direcionados mais para a saúde, trazendo o entendimento da área médica. “Não estamos aqui para substituir a medicina tradicional e sim somar. Tudo pode ser tratado desde que não tenha contraindicação

LEONARDO QUEIROZ



Jaime Kenji Takei é formado em massoterapia pela Escola Minamoto do Japão, situada em Osaka, desde 2005

médica, doenças transmissíveis de pele, aversão ao toque e, no caso da nossa metodologia, o cliente não tenha os pés”, conta.

Jaime acrescenta que, hoje, divulga com muita propriedade os estímulos para auxiliar nos tratamentos alopáticos de doenças, acelerando sua eficiência e diminuição dos efeitos colaterais. “Já fiz atendimentos a clientes com diabetes, colesterol, síndrome do pânico, cânceres, outros tipos de síndromes, angioedema,

Alzheimer, Parkinson, esclerose múltipla, enfim, vários tipos de problemas. Com nossa metodologia, conseguimos bons resultados”.

Para o massoterapeuta, o principal motivo da procura pelo seu trabalho são as dores em geral. “A Reflexo Terapia Podal Chinesa é a técnica que usamos pela Takei Massoterapia Oriental como forma de estímulos para a saúde. Através dos pontos dos pés, estimulamos a fortificação da estrutura corpórea, retirada de

toxinas e organização das funções dos órgãos, trazendo o equilíbrio e a sensação de bem-estar. É a mesma que é feita nas calçadas da China. Essa técnica pode ser mesclada com as de relaxamento do corpo, como a Body Care ou o Óleo Massage Oriental. Possuímos também as técnicas de Shiatsu Samurai, Bambu Terapia, Quick Massage que são também de relaxamento profundo e as complementares como o Katayotsuikiro (criada por mim), alonga-

mento e o Tracionamento. Temos também uma técnica especial para atendimentos em grávidas”, comenta.

TERAPIA

Edwirgens Almeida, de 46 anos, conta que a massagem é uma das questões mais importantes no tratamento das dores. “Há nove anos eu faço massagem e, por sofrer com fibromialgia e outras doenças de ordem reumatológicas, a massagem tem sido fundamental para que eu consiga

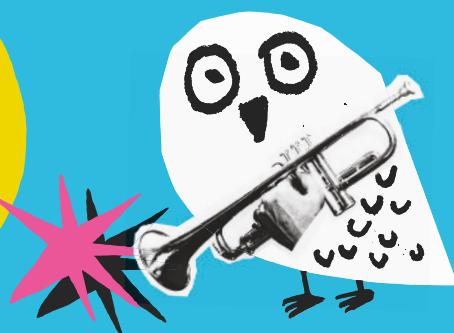
ter um pouco mais de tranquilidade, um pouco mais inclusive de flexibilidade”, conta.

“Eu sempre faço a massagem que é drenagem e também a relaxante. E, quando estamos com crise de fibromialgia, ficamos sempre afetados pelas questões de tensão e para mim a massagem é indispensável no tratamento da fibromialgia. Sabemos que temos outros mecanismos de ajuda, como o Pilates, sessões de alongamento, meditação, acupuntura, mas a massagem para mim é uma das questões mais importantes”, completa Edwirgens.

PICS

Segundo o Ministério da Saúde, as Práticas Integrativas e Complementares em Saúde (PICS) são métodos terapêuticos voltados para a prevenção de problemas de saúde e para a promoção e recuperação do bem-estar. Essas práticas destacam a importância da escuta acolhedora, da construção de vínculos terapêuticos e da interação entre o ser humano, o meio ambiente e a sociedade. Institucionalizadas pela Política Nacional de Práticas Integrativas e Complementares no Sistema Único de Saúde (PNPIC), essas abordagens são atualmente oferecidas de forma integral e gratuita pelo SUS, que disponibiliza 29 procedimentos de PICS à população, incluindo diversas modalidades de massagens.

MURUCUTUTU
FESTIVAL
PARA CRIANÇAS



murucututu.art.br | @murucututu



Patrocínio



Realização



Giu Martins.com



Giu Martins
giumartins.com

“Lembre-se, a confirmação de presença é mais do que uma formalidade. É uma demonstração de respeito e apreço por aqueles que nos convidam a compartilhar momentos especiais. Portanto, da próxima vez que receber um convite, dedique um momento para responder. Pequenos gestos como esse refletem a nossa consideração pelos outros e ajudam a construir relacionamentos mais fortes e significativos.”

Grandes expectativas para a “Pra Poucos Com Giu”: presenças confirmadas prometem agitar o evento



Marcada para o sábado 15 de junho, a Pra Poucos Com Giu promete ser um encontro inesquecível, onde a boa música, gastronomia qualidade e a companhia de amigos e personalidades se unirão para criar uma atmosfera única. Os convites estão disponíveis para venda online através do whats: 038 991871000 e são retirados no dia seguinte na Ada Trend e também Sapazio Ibituruna Center. Os organizadores incentivam a todos a garantirem seus lugares com antecedência, uma vez que a procura por este evento exclusivo tem sido extraordinária e número limitado de presenças, como o próprio nome diz. Para Poucos com Giu não é apenas um evento, é uma experiência.



Marcus Vinicius Theóphilo e Larissa Macedo



Raquel Souto Chaves com Adrian e Roy Souto Chaves



A modelo Ellen Amorim já confirmou presença



As Amigas Cynthia Silveira e Jezuza Melo



Cibele Athayde e Carlos Guaicuí



Evandro Avelino e Ada Nielly



Julia Crisóstomo e Matheus Mark



Sandrely Nobre e Ramon Teixeira Araújo



Abissay Lacerda e Danielle Mattos Simões



Léo Colares e Mathê Mendes Colares



Silvana Simões e Marlon Amaral

Piquenique no Parque Sagarana do Grupo Amor Down

O grupo Amor Down, há quase dez anos, reúne mais de 150 famílias de Montes Claros e região, inclusive fora do estado, para compartilhar experiências e aprendizado sobre a Síndrome de Down (TRISSOMIA 21). O objetivo é oficializar-se como ONG para melhor apoiar essas famílias, buscando recursos, inclusão e direitos para pessoas com a síndrome. A coordenação do grupo, composta por 12 mães, está organizando um piquenique no parque Sagarana no próximo domingo para homenagear as mães, encerrando o mês de maio. Em 2023, foi instituída a terceira semana de maio como a Semana da Maternidade Atípica no município, reconhecendo o esforço dessas mães. O piquenique

Grupo Amor Down



I ♥ Down

contará com a participação de mais de 40 mães e é organizado por meio de doações. Quem quiser ajudar pode procurar o grupo Amor Down Moc no Instagram @amordownmoc ou contatar uma das coordenadoras.



NOVA
104.9
FM
#tonamelhor

A MELHOR NOTÍCIA ESTÁ NO AR
SINTONIZE 104.9
MÚSICA, INFORMAÇÃO E ENTREVISTAS